

**'INFARMA'** Los buenos resultados han hecho que el Gobierno pague por estos servicios

## Éxito de un programa portugués de seguimiento a pacientes diabéticos

**Gema Suárez Mellado**

gsuarezm@recoletos.es

Los farmacéuticos portugueses han demostrado que el seguimiento farmacoterapéutico es una práctica útil y eficaz. Uno de los sectores más beneficiados han sido los diabéticos, con los que han estado trabajando en un programa de atención farmacéutica (AF) y cuyos resultados sirvieron para que en 2003 el Gobierno del país aceptase retribuir los servicios de AF que algunas farmacias prestan a estos pacientes. Así, los profesionales que hacen seguimiento a diabéticos están recibiendo una cantidad fija por paciente y por mes, según explica a este periódico Suzete Costa, de la Asociación Nacional de Farmacias de Portugal (ANF), con motivo de su participación en *Infarma*.

En este programa -que se extendió desde noviembre de 2001 a diciembre de 2002 y continuó en una segunda fase hasta diciembre de 2003- participaron 174 farmacéuticos portugueses de 167 boticas que atendieron a 484 pacientes (60 por ciento mujeres) con una media de 65 años, de los que 392 entraron en programas de seguimiento farmacoterapéutico.

Los resultados reflejan que el farmacéutico dedicó a los pacientes en seguimiento una media de 32

minutos en la primera visita y de 20 en las entrevistas posteriores y realizaron 10.571 pruebas, entre mediciones de glucosa en sangre en ayunas y postprandial, presión arterial, pulso, colesterol total y peso (ver gráfico).

### PRM DE INEFECTIVIDAD

Entre abril y diciembre de 2003 se detectaron 278 problemas relacionados con los medicamentos (PRM), de los cuales el 77 por ciento fue de ineffectividad. "De todos los PRM, el 73 por ciento fue derivado al médico, que cambió el tratamiento en un 57 por ciento de las veces" (ver gráfico). Asimismo, se observó en los pacientes un descenso considerable en los niveles de glucosa, presión arterial y colesterol registrados en la primera entrevista en comparación con los de la última revisión.

Más datos positivos: los pacientes con glucosa postprandial inferior a 180 mg/dL aumentaron de un 38 por ciento a un 48; los que tenían valores de colesterol inferiores a 200 mg/dL pasaron de un 41 a un 55 por ciento, y los que tenían niveles de presión sanguínea sistólica y diastólica por debajo de los 130/80 mm Hg crecieron de un 14 a un 19 por ciento.

Costa recuerda que el ger-

men de este programa se encuentra en el acuerdo que la ANF firmó en 1998 con la Sociedad Farmacéutica Portuguesa, la industria farmacéutica y el Ministerio de Salud de este país para proporcionar servicios de AF a diabéticos. "Era la primera vez que en Portugal diferentes agentes del campo de la salud se ponían de acuerdo para mejorar los servicios y controles que estos pacientes necesitan". En el convenio el Ministerio de Sanidad se comprometía a financiar el cien por cien de las jeringuillas y el 85 por ciento del coste de las tiras reactivas que se emplean en el dispositivo de autocontrol de los niveles de glucosa en sangre. Los farmacéuticos no sólo aceptaron no

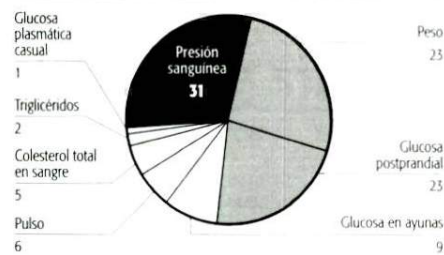
obtener ningún margen de beneficio con la venta de estos productos con la condición de que su venta fuera exclusiva en farmacias sino que también consintieron en prestar de forma gratuita los servicios de seguimiento farmacoterapéutico y consejo sanitario, aunque, eso sí, "de forma temporal", como subraya Costa. Y para poder exigir esa remuneración pusieron en marcha el mencionado programa para evaluar la actuación del farmacéutico.

La experiencia portuguesa podría ser un ejemplo para España, donde tan sólo existe un caso similar, aunque aislado, de remuneración: el programa *TOD* de seguimiento a tuberculosos.

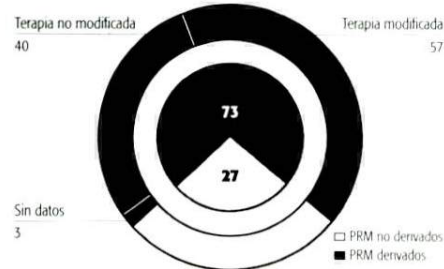
### UNA INTENSA ACTIVIDAD

Pruebas realizadas y resultados del programa de diabetes de la ANF. %.

#### Parámetros registrados



#### PRM derivados al médico



Fuente: Asociación Nacional de Farmacias de Portugal