

Día a día con la diabetes

Ciclos: 2º y 3º

Tema: Medir la glucosa

1/2

PROFESOR

ALUMNOS

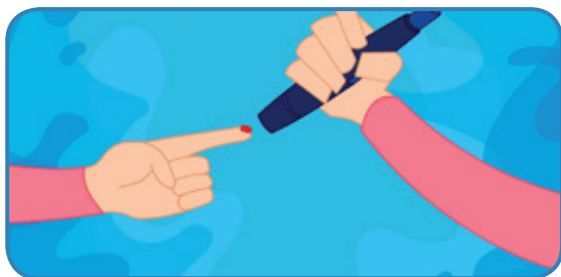


www.fundaciondiabetes.org

Probablemente hayas observado que tu compañero/a tiene un aparato que se parece a un MP3 o a un móvil.

Si le preguntas te dirá que le sirve para saber cuánta **glucosa** hay en su sangre (también puede decirte que es para "mirarse el azúcar").

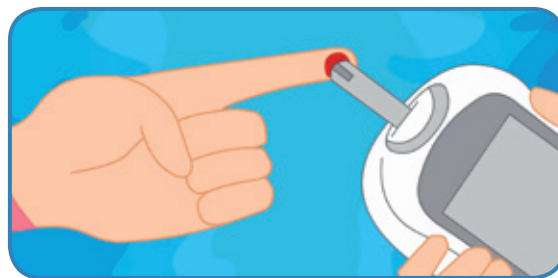
¿Cómo?



Se pincha con una especie de boli que en su interior tiene una especie de aguja.

Con ello consigue una gota de sangre de su dedo.

Inserta un trocito de plástico (tira reactiva) en la máquina y luego pone en ella una gota de sangre.



Espera unos segundos y sale un número en la pantalla.

Esa será la glucosa que tiene.

Día a día con la diabetes

Ciclos: 2º y 3º

Tema: Medir la glucosa

2/2

PROFESOR

ALUMNOS



www.fundaciondiabetes.org

En la sangre debe haber, más o menos siempre la misma cantidad de glucosa.

Cuando la persona no tiene diabetes, es el páncreas quien se encarga de vigilar que así sea, fabricando sólo la necesaria.

Como tu compañero/a tiene diabetes, debe ser él/ella quien vigile la glucosa que hay en su sangre y calcular cuánta insulina necesita.

Pero esos cálculos son algo complicados, por eso los estudia con su enfermera o con sus padres:

- Tiene que saber cuánta **glucosa** le dará lo que ha comido y
- aproximadamente, cuánta va a gastar con el ejercicio.

Sólo así sabrá la **insulina** que necesita inyectarse.

Por eso la comprueba varias veces al día ya que, la diabetes, hace que cambie la cantidad de glucosa que tiene según las circunstancias.

Puede que le veas hacerlo en los recreos, en la clase de Educación Física, en el comedor, etc.

A veces, también debe comprobar la glucosa en mitad de una clase. Sobre todo si piensa que en ese momento tiene muy poca (hipoglucemia).

No duele, sólo molesta un poco. Menos que cuando te pinchas con la espina de una rosa.